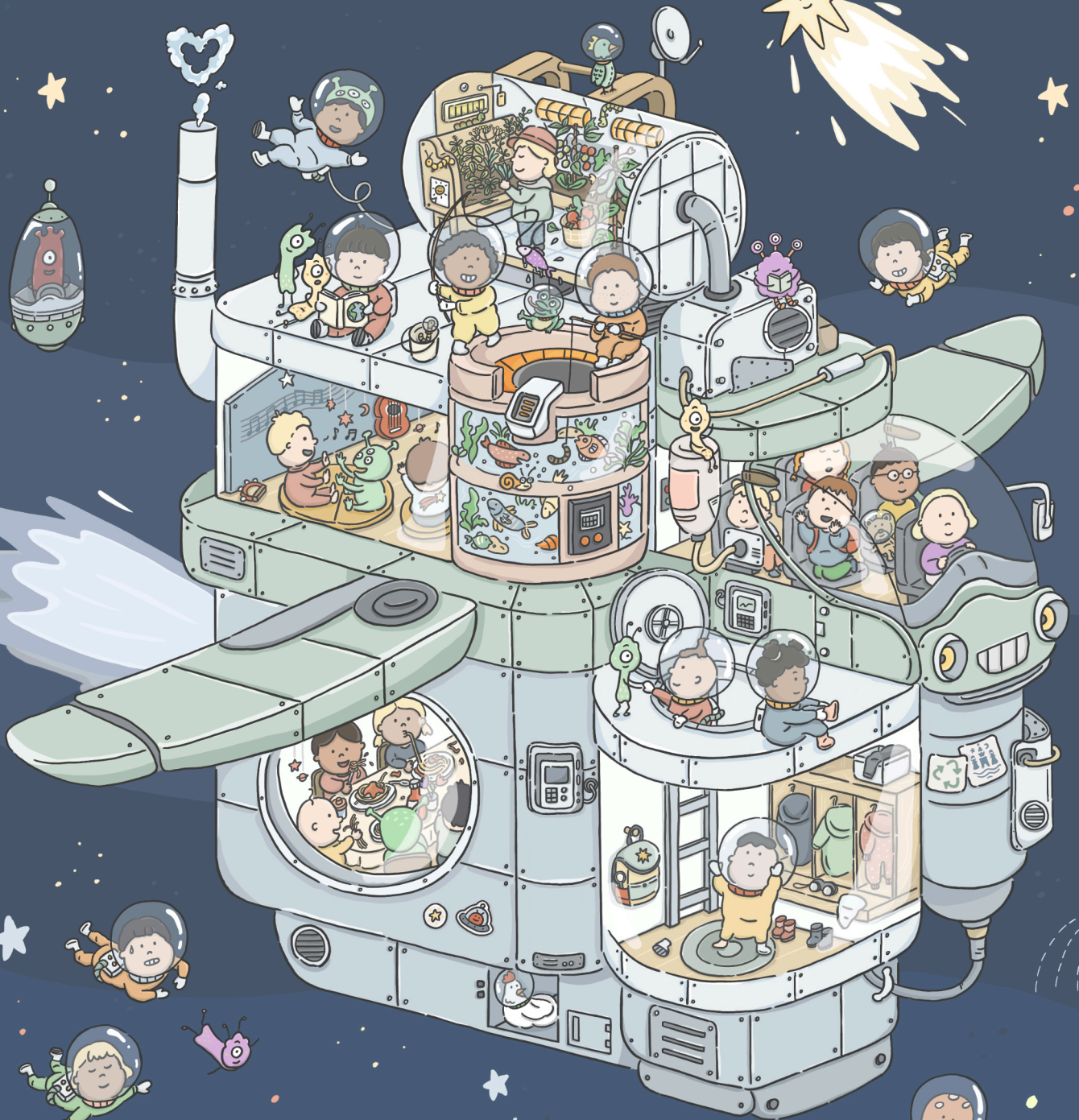


# STJERNESKIBET VALDE



LÆREPLAN  
2024



## Indhold

En institution med historiske rødder i hjertet af Vesterbro .....	3
Vi er en selvejende daginstitution tilknyttet paraplyorganisationen Børneringen .....	3
Bæredygtighed og udeliv .....	4
Fysisk, psykisk og æstetisk børnemiljø .....	4
Omsorg og relationer mellem voksne og børn .....	4
1-3årige - vuggestuen .....	5
3-6årige - børnehaven .....	6
Pædagogiske læringsmiljøer hvor legen er grundlæggende .....	6
Børnefællesskaber og leg .....	6
1-3årige - vuggestuen .....	7
Sprog og bevægelse .....	7
3-6årige - børnehaven .....	7
Sprog og bevægelse .....	7
Fyrtårne der skaber de bedst mulige .....	8
Forældresamarbejde om børns trivsel og læring .....	8
Overgang fra hjem til vuggestuen .....	8
Samarbejdet med forældrene om børns læring 1-3årige .....	8
Overgang fra vuggestuen til børnehaven .....	9
Samarbejdet med forældrene om børns læring 3-6årige .....	10
Overgang fra børnehaven til skole og KKFO .....	11
Samarbejde med forældre om børn i udsatte positioner .....	11
Evalueringskultur .....	12
I Stjerneskipet Valde anvender vi Visuel pædagogisk tilrettelæggelse .....	12
Pædagogiske refleksioner og evaluering .....	12
Evaluering af læreplanen .....	13

Den pædagogiske læreplan er ikke en lang rapport, som i detaljer beskriver Stjerneskipet Valdes daglige arbejde med de pædagogiske læringsmiljøer og børns udvikling og dannelse. Den pædagogiske læreplan indeholder nogle overordnede relevante refleksioner over og eksempler på, hvordan det pædagogiske læringsmiljø inddrager børnenes perspektiv, børnefællesskaber og tager højde for den konkrete børnegruppes sammensætning og børnenes forskellige forudsætninger og behov.

## En institution med historiske rødder i hjertet af Vesterbro

Stjerneskipet Valde er en sammenlægning 1. januar 2024 af Valdes Børnehus og Børnehuset Syvstjernen. Vi består af 2 vuggestuegrupper, 2 fuldtids udflytterbørnehavegrupper og 2 børnehavegrupper, som er 2 uger i Dannebrogsgade og 2 uger i udflytter. Vi er selvejende og tilknyttet paraplyorganisationen Børneringen.

Valdes Børnehus blev til i 2014 i en sammenlægning af Apostelkirken Menighedsbørnehave og Sankt Matthæus Sogns Menighedsvuggestue også kaldt Vugge Valde. Apostelkirkens Menighedsbørnehave startede i 1916 af kommunelæge dr. med Richard Kjer-Petersen og børnehavelærerinde Gerda Tillisch og blev starten til menighedsbørnehaverne på Vesterbro. Sankt Matthæus Menighedsvuggestue var en del af Sankt Matthæus Sogn Plejeforening, der opførte bygningen Valdemarsgade 27 i 1886.

Syvstjernen blev oprettet som Afholdsbevægelsens børnehave "Det hvide Bånd" den 23. marts 1949 og lå i lokalerne Valdemarsgade 3, frem til 1966, hvorefter man flyttede til nuværende lokaler i Dannebrogsgade 1.

## Vi er en selvejende daginstitution tilknyttet paraplyorganisationen Børneringen

Vi er en selvejende daginstitution med udgangspunkt i BUFs Funktionsprogram. Der efter sammenlægningen har en størrelse ud fra målsætningen på 5-7 grupper, som besluttet på BUU d. 11. august 2021. Københavns Kommunes politiske intention bag målsætningen om en institutionsstørrelse på 5-7 grupper er, at daginstitutioner kan leve op til BUUs vedtagne principper og pejlemærker, der omhandler organisering og ledelse af kommunale dagtilbud på 0-5 års området. Hvor det skal tilstræbes, at en pædagogisk leder har mellem 12-25 medarbejdere. Det er forvaltningens vurdering, at der i daginstitutioner, på op mod 7 grupper, er god mulighed for at udøve nærværende ledelse. Samtidig opfyldes BUFs anbefaling for mindste bæredygtige størrelse på 5 grupper.



## Bæredygtighed og udeliv

Vuggestuens legearealer på Vesterbro skal i 2024 omlægges. Det bliver gjort i samarbejde med Københavns Kommune og Friluftsrådets Grønne Spirer og deres koncept for bæredygtighed. Valdes Børnehus tidligere legearealer i Valdemarsgade 27 havde Grønne Spirers bæredygtighedsflag.

Vi bestræber os på, at alle vuggestuebørn kommer ud så ofte som muligt. De yngste sovebørn er vi i proces med, at de skal sove udenfor.

I børnehaven er der fysiske udfoldelser både indendørs og udendørs: forhindringsbane i salen, klatre i træer, rulle ned ad bakken. Gå en tur, trafik, nærmiljø, dyr vi ser på vejen, skrald i naturen, dyrelivet omkring os.

**Spisning:** råvare, sociale spilleregler, smage på noget nyt, øve selvhjulpen hed: brug af bestik, hælde op, bede om mere mad, rydde af.

**Temaer/projekter:** kultur, omverden, samfund, sprog mm. f.eks.

**OL:** kultur, omverden, samfund, sprog mm. f.eks.

I børnehaven er der fire grupper. To grupper kører til Kobbelvænget hver dag fra opsamlingen i Valdemarsgade 47. To grupper kører skiftevis til Kobbelvænget i en 14 dages perioden fra opsamlingen i Dannebrogsgade 1. Den anden gruppe tager i hjemmeperioden dagligt på aktivitetsturer til Københavns Kommunes naturcentre og værksteder, teaterture, museer, på biblioteket og lokale legepladser.

Skolegruppen tager på koloni hvert efterår.

## Fysisk, psykisk og æstetisk børnemiljø



### Omsorg og relationer mellem voksne og børn

Omsorg er kærlig og hensynsfulde relationer mellem vores pædagogiske personale og børnene. Vores omsorg understøtter det enkelte barns trivsel, læring, udvikling og dannelse og bidrager i samarbejde med forældrene til, at børnene får en god og tryk opvækst.

Vores omsorg giver børnene tro på sig selv og til omgivelserne. Vi understøtter børnenes interpersonelle verden<sup>1</sup>. Hvordan det enkelte barn oplever sig selv og andre.

1: Stern, N. Daniel (2000) Spædbarnets interpersonelle verden – et psykoanalytisk og udviklingspsykologisk perspektiv. Kbh.: Hans Reitzels Forlag

Derfor er børnene opdelt i små børnefællesskaber, og de får optimale betingelser for at udvikles og lære i sociale fællesskaber gennem at være i makkerpar i garderoben, spisesituationer, bussen, gå- og turmakker, osv., og alle børn får mulighed for at udvikle sprog, der bidrager til, at børnene kan forstå sig selv, hinanden og deres omverden, og alle børn opnår erfaringer med at kommunikere og sprogliggøre tanker, behov og ideer, som børnene anvender i sociale fællesskaber.

Vi anvender Sprogtrappen i vuggestuen til at understøtte børns aldersmæssige sproglige udvikling. I efteråret 2024 skal alt personalet i vuggestuen på et aftenmøde, hvor vi opdaterer læringen om sprogtrappen.

Et godt børnemiljø omhandler ikke blot den psykologiske dannelse, men også den fysiske indretning af lokalerne til vuggestuen og børnehaven og de æstetiske oplevelser.

## 1-3årige – vuggestuen

Vuggestuens lokaler er nyindrettet af 'Rum til magi' med klare æstetiske aktivitetszoner, der inspirerer og motiverer børnene til leg og udfoldelse i hverdagen mange timer. Lokalerne i Dannebrogsgade skaber gode legeforløb, hvor børnene skaber egne rolle- og konstruktionslege i fællesskab. Vi har øje for at skærme igangværende lege fra andre børns forstyrrelser. Vi er til stede på gulvet både fysisk og mentalt. Vi har en fælles opmærksomhed på, hvad der sker i rummet. Man aflæser hinandens positioner.

Vi er opmærksomme og reagerer sensitivt på børnenes signaler, og spejler børnenes følelser ved hjælp af mimik, krop, lyde og ord.

Vi bruger spisesituationer og garderoben til at skabe stimulerende samspil med nærvær, omsorg sammen med børnene. I spisesituationer og i garderoben er børnene sammen i makkerpar for at udvikle deres omsorg for hinanden.

Vi er opmærksomme på og hjælper de børn, der ikke indgår i positive samspil og børnefællesskaber.

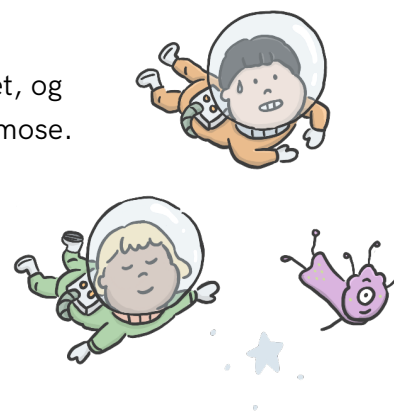
De fysiske læringsmiljøer på legepladsen i Saxogade tilbyder børnene en bred vifte af kropslige aktiviteter og læringsmuligheder.



## 3-6årige – børnehaven

Børnehaven har nyindrettede lokaler i Grøn fløj i Kobbelvænget, og masser af udendørs aktiviteter på udearealerne og i Utterslev mose.

Vi arbejder dagligt med børns udvikling af selvhjulpethed ved at alle børn hjælper i makkerpar med borddækning og oprydning, og børnene hjælper med at rydde op mellem legene. Vi skaber rammer for gode samspil og relationer og relationer mellem børn og mellem voksne og børn.



Vi er aktive med at støtte og guide børnenes lege med hinanden i større og mindre fællesskaber, og de deltager i børneinitierede lege, aktiviteter og voksenplanlagte lege og rutinesituationer.

De fysiske miljøer i Kobbelvænget inviterer til forskellige former for leg og understøtter børns lyst til at lege, udforske og eksperimentere.

De fysiske læringsmiljøer ude og inde tilbyder børnene en bred vifte af kropslige aktiviteter og læringsmuligheder. Gå en tur, trafik, nærmiljø, dyr vi ser på vejen, skrald i naturen, dyrelivet omkring os. Børnemøder med aktiviteter, f.eks. fælles lege, sanglege, stopdans, børneyoga.

## Pædagogiske læringsmiljøer hvor legen er grundlæggende

### Børnefællesskaber og leg

Lokalerne er indrettet med dynamiske legezoner, der stimulerer børnene på det rette udviklingstrin, og som let kan omrokres efter børnenes ønsker og behov. Vi øver os i at passe godt på hinanden og vores fælles ting og sted.

Børnene har medbestemmelse ved planlægning af lege. De bliver spurgt og ud fra deres interesser får de valgmuligheder, og hos de helt små børn lægger vi mærke til reaktioner og lyst til deltagelse. Vi har fokus på udvikling og læring, samt øje for, hvornår barnet har et åbent vindue i læringsprocessen.

At kunne have det rart og kunne fungere i børnefællesskaber, er en af de vigtigste kompetencer, et barn skal have med sig fra Stjerneskipet Valde. Derfor vægter det pædagogiske personale højt, at vi i dagligdagen skaber rum for leg, som giver dannelse og læring, og der skabes deltagelsesmuligheder for alle børn. For de 3-6årige gælder det samme som for vuggestuebørnene. De forskellige aldersgrupper skal også have et rart og givende børnefællesskab.

Det er i samspillet med de andre børn, at børnene lærer de sociale spilleregler. I legen kan der opstå konflikter og uenigheder, som kræver, at barnet kan indgå i forhandlin-

ger og kompromiser, og til tider kunne tilsidesætte egne behov og ønsker. Derudover bruger børn også legen til at bearbejde deres hverdag. Når børn leger rolleleg, leger de hvad de ser og hører i deres hverdag.

## 1-3årige - vuggestuen

### Sprog og bevægelse

Vi er sproglige rollemodeller for børnene og arbejder med sprogunderstøttende strategier gennem hele dagen. Og indtænker sproglige og motoriske læringsmuligheder i alle rutinesituationer.

En aktivitet som musik, sang og bevægelse, ønsker børnene ofte. Den kan sættes i gang hvor som helst, når som helst og uden store forberedelser. I selve aktiviteten er der rig mulighed for medbestemmelse, og fordi vi ofte synger, er det trygt at være medbestemmende.



## 3-6årige - børnehaven

### Sprog og bevægelse

Vi er sproglige rollemodeller for børnene og arbejder med sprogunderstøttende strategier gennem hele dagen. Og indtænker sproglige og motoriske læringsmuligheder i alle rutinesituationer.

I børnehaven har vi fokus på fantasi skabelse og fantasi dannelse. Vi bruger meget improvisation og gribe nuet sammen med børnene. Der sker i forskellige planlagte aktiviteter, men også i nuet på legepladsen f.eks. når børnene spørger om, vi i sandkassen vil smage på en kage, det gør vi, de siger: den er giftig!! Hvordan er den giftig? Så kan svarene være mange: der er mælk i, eller der er giftige bær i osv. Men vi planlægger også forskellige former for arenaer til børnemøder, hvor vi har fokus på skabelse af fantasien. Grundreglen er, at der ikke er noget forkert bud - alle ideer er gode, og vi finder en løsning sammen.

Der synges sange som f.eks. hjulene på bussen, hvor forslag som *"alle stjernerne i bussen siger glimte, glimte, glimte"* og ved juletid var det *"pakkerne i bussen siger luk mig op"*.

Vi improviserer os frem til en historie ud fra enkle principper, at børnene vælger en person, et sted og en pludselig hændelse, undervejs bliver børnene draget mere og mere ind i historien - f.eks. hvordan lyder det når en trold bliver bange? så siger en af børnene: den siger *prut prut prut* eller hvordan kommer prinsessen ned i haven? en af børnene siger: *hun har en motorcykel!* Ingen svar er forkert alt kan bruges.

Vi læser om mange forskellige emner og går jævnligt på biblioteket og låner nye bøger. Legen fremmer kreativiteten. Samtidigt lærer barnet selv at løse problemer, barnet lærer at forholde sig til andre mennesker, og det kan lære noget om sig selv, og hvilke ting det kan lide.

## Fyrtårne der skaber de bedst mulige læringsmiljøer

I Stjerneskipet Valde har vi pædagogiske fyrtårne, og de skal være med til at understøtte udvikling og læring blandt deres kollegaer. Målet er at skabe de bedst mulige læringsmiljøer for både de voksne og for børnene – og realisere de pædagogiske intentioner i læreplanen.

Fyrtårnets rolle er blandt andet at samarbejde med deres kollegaer og ledelsen om at arbejde helhedsorienteret med de forskellige læreplanstemaer. De kan arbejde med sigtet på at vejlede, rådgive, understøtte og inspirere. En pointe er også, at det i mange tilfælde handler om, at fyrtårnet skal være undersøgende og fagligt nysgerrig sammen med sine kollegaer.

## Forældresamarbejde om børns trivsel og læring



### Overgang fra hjem til vuggestuen

Den første dag eller lige op til barnet starter i vuggestuen, holder vi en velkomstsamtale med forældrene. Ved behov kan sundhedsplejersken deltage. Her fortæller forældrene om barnets start på livet, og om der er særlige hensyn, der skal tages i institutionen til barnet. Vi fortæller om vuggestuelivet, hvordan vi arbejder med de styrkede læreplaner, og hvilke forventninger vi har til familien med eks. mødetid, sygemelding, deltagelse i møder og de praktiske ting.

Når barnet er omkring to år, inviterer vuggestuen til samtale. Her drøftes barnets trivsel, og vi vejleder bl.a. i, hvordan man kan støtte barnet i at blive mere selvhjulpent. Vi vejleder også i, hvordan man støtter barnet i at lægge bleen og sutten. Selv om der stadig er lang tid til starten i børnehaven, fortæller vi om de ting, der er vigtige at kunne eller øve sig i op til børnehavestart.

### Samarbejdet med forældrene om børns læring 1-3årige

I vuggestuen bruger vi Aula, hvor vi lægger billeder og en lille tekst op fra barnets dag. Vi bruger også Aula til div. informationer.





Vi ser et godt samarbejde mellem personale og forældre som en forudsætning for, at barnets hverdag fungerer. Forældrene og personalet er samarbejdspartnere, der hver især bidrager til barnets udvikling og trivsel. Det er væsentligt for os, at barnet oplever at forældrene er trygge ved institutionen. Ved opstart tilknyttes familien en fast kontaktperson i barnets indkøringsperiode. Inden barnet starter, tilbydes forældre en opstartssamtale. Herudover tilbydes der en samtale, når barnet har gået hos os i et stykke tid. Her taler vi om barnets trivsel og hverdag.

### Vuggestuens traditioner:

Kaffehygge, sommerfest, julefest. Ved disse arrangementer vil der være personale til stede. Personalet blander sig med forældrene og snakker hyggeligt med dem. De sørger for at få introduceret nye forældre og evt. få koblet familier sammen, hvis de har børn i samme alder e.l. Det er formålet med sådanne arrangementer, at vi kan lære hinanden at kende og bare hygge os sammen.

Ved forældresamtaler runder vi følgende:

SELVHJULPENHED

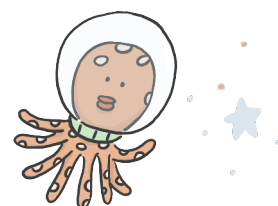
SPROG OG MOTORIK

BARNETS UDVIKLING

BØRNEHAVEPARATHED MV

Fyraftensmøder 2 gange årligt. Her er der mulighed for at tage forskellige emner op:

- Tydelighed fra forældrene overfor deres barn.
- Ansvar - rammer. Forældrene har ansvaret, når de er i vuggestuen, og de skal leve efter de rammer personalet har sat.
- Forældrene skal vise, at de også har den opdragende rolle.
- I vuggestuen skal der være fokus på hele børnegruppen.
- Forældrene vil få medindflydelse på mødets indhold.



### Overgang fra vuggestuen til børnehaven

I de sidste par måneder barnet går i vuggestuen, kommer barnet på besøg i børnehaven sammen med et fast personale fra vuggestuen. Her er barnet med hele dagen. Om morgenen 8.30 tager de bussen sammen med børnehaven til vores børnehave i Kobbelvænget i Brønshøj. Kl. 15.30 er de hjemme igen på Vesterbro. Børnene lærer her børnehavedagen i udflytteren at kende sammen med en kendt voksen fra vuggestuen. I ugerne hvor børnehavegruppen er i Dannebrogsgade kommer barnet på besøg i den kommende børnehavegruppe.

Hvis der er behov, ved skift fra vuggestue til børnehave holder vi en overflytningssamtale med både vuggestue og børnehave.

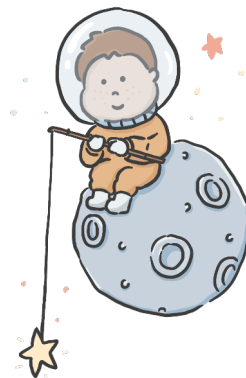


Ved start i børnehaven får barnet en fast voksen tilknyttet de første dage. Herefter er det alle 4 pædagogiske personaler, der er på stuen, som barnet kommer til at kende og bliver tryk ved.

Efter 3 måneder holdes der en samtale med forældrene om starten i børnehaven, og om hvordan den har været. Ligeledes holdes der en 4 års samtale.

## Samarbejdet med forældrene om børns læring 3-6årige

I samarbejdet med forældrene bruger vi Aula. Her viser vi billeder fra dagens aktiviteter, oftest med en lille tekst. Ved at se på billederne og høre teksten sammen med barnet, så kan man få en god samtale om, hvordan dagen har været. I børnehaven er der mindre kontakt med personalet, end i vuggestuen, da vi er en udflytter. Man skal selv som forældre være mere opsøgende omkring sit barns hverdag, nu hvor barnet går i børnehaven og særligt en udflytterbørnehaven. Der er altid mulighed for en lille samtale, når bussen er kommet og tømt for børn.



Barnet som kommer i gruppen, som er 2 uger i udflytter og 2 uger i Dannebrogsgade vil de 2 første uger være i Dannebrogsgade, og her er der særlig god tid til forældrekontakt ved aflevering og hentning.

Vi er i daglig dialog med forældrene, nogle dage bliver kontakten kun til en kort besked om barnets dag, mens vi andre dage har mulighed for en dybere snak med forældrene. En anden måde forældre også kan få et indblik i barnets hverdag, er gennem Aula, hvor vi hver dag skriver, hvad børnene har lavet og hvorfor samt billeder.

- Forældrene kender til vores tema. F.eks. opfordre til biblioteket og zoo. Bruger forældrenes ressourcer. Vi har haft et tema om Norge, og forældre, der stammer fra Norge, kommer med særlige ting de har fra deres hjemland.
- Forældremøde. F.eks. Marte-Meo, IT, køn, Børn og søvn mm. Det er temaer vi har haft oppe på forældremøde med foredragsholder.
- Fyraftensmøder - hører om dagen og vejen i børnehaven. Forældrene kan også foreslå emner.
- Nye børn der starter.
- Fester i børnehaven.
- 3 mdr. og 4 års samtaler.
- Læreplanstræet fra vores dokumentationsform, bruges sammen med forældrene. Så de ved, hvad vi laver, og de kan selv komme med gode ideer.



## Overgang fra børnehaven til skole og KKFO

Fra 1. september til 30. april det år, hvor barnet skal i skole, har vi en særlig skolegruppe. De arbejder med skolerelaterede udfordringer. Det er eks. alle er klar til at få fælles beskeder og handle på det, besøge skole/KKFO, gå på særlige museer, klare toiletbesøg selv, holde styr på tøj og taske samt lave små skolerelaterede opgaver. I den forbindelse er der en samtale i september året før barnet skal i skole. Der ser vi i fællesskab med forældrene på, hvilke områder vi evt. skal styrke inden skolestart. I februar er der mulighed for den sidste samtale, hvor de sidste papirer til skolen bliver udfyldt og sendt til skolen senest 1. marts. Her beskrives barnets kompetencer, og hvilke ting barnet er i gang med at øve sig i.

Vi har vi et "stærkt samarbejde" med Tove Ditlevsen skole. En dag i foråret er de kommende skolebørn på besøg på skole og KKFO og har en miniskoledag, så børnene får et indblik i, hvad skolen og KKFO'en er for en størrelse.

## Samarbejde med forældre om børn i udsatte positioner

Når vi har et barn eller en børnegruppe, som vi oplever, ikke trives, sparrer vi først og fremmest med kollegaer, leder og evt. ressourceforum omkring dette.

Når vi har at gøre med børn i udsatte positioner, har vi erfaring med, at det fungerer godt med vores faste struktur i hverdagen og at opdele børnene i mindre grupper. Vi prøver så vidt muligt at tilpasse aktiviteter ud fra de enkeltes behov, i det omfang det er muligt. Vi går i dialog med forældrene omkring vores oplevelse, og hører, hvordan de oplever barnets trivsel.

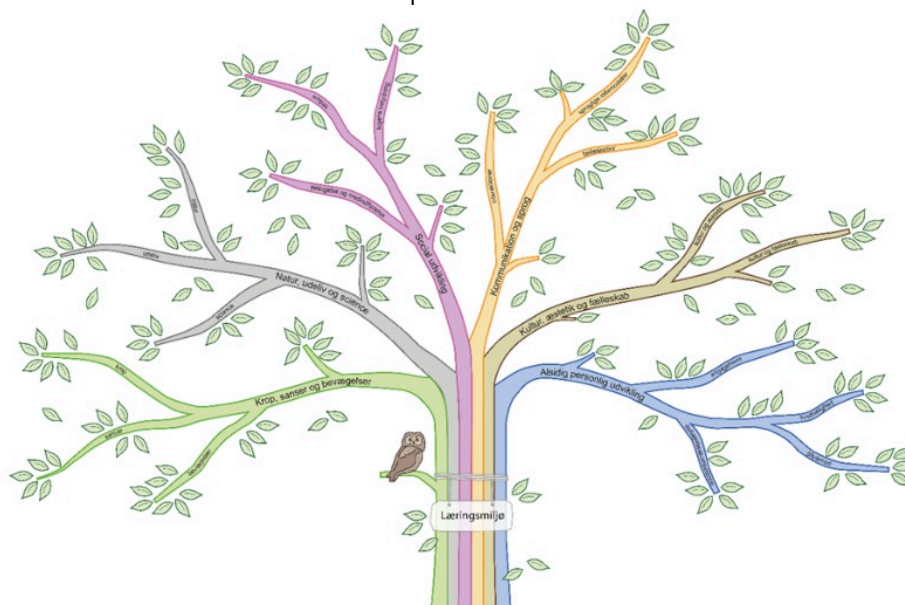
Vi benytter os også af ressourceforum for at få andre øjne på, som måske kommer med nogle metoder og tilgange, som vi ikke selv havde tænkt. Vi er glade for dette samarbejde, da vi mener, at når forskellige fagfolk mødes, kan der opstå en ny brugbar viden.



## Evalueringkultur

### I Stjerneskipet Valde anvender vi Visuel pædagogisk tilrettelæggelse

Stjerneskipet Valde arbejder vi med Visuel pædagogisk tilrettelæggelse af læringsmiljøer, som er en model, der er lavet ud fra grundlaget for Den styrkede pædagogiske læreplan. Grafisk er det en stor planche med et træ med 6 grene, som viser de 6 læreplanstræer. På grenene er der kviste og blade. Her sætter man forslag til gode ideer og aktiviteter inden for hvert læreplanstema.



Formålet med arbejdsmetoden er at tilrettelægge børnenes hverdag, med så optimale læringsmiljøer som muligt, den bedst tænkelige indretning, og de mest interessante legezoner ud fra, hvor børnene er lige nu og her, og ud fra hvilken årstid vi er i.

Det pædagogiske personale vælger tema. Ud fra det arbejdes der på personalemøder med gode ideer til alle 6 læreplanstemaer. Ideerne bliver skrevet på post-it og sat på Læreplanstræer. Der laves et for vuggestuen og et for børnehaven.

Efterfølgende har vi brainstorming med børnehavebørnene, hvor de også kommer med gode ideer til, hvad man kan lave med det valgte tema.

Det pædagogiske personale ser løbende på træet og plukker ugens buket af gode ideer fra alle 6 læreplanstemaer. Grunden til det er ugens buket er, at hver stue har stuemøde en gang om ugen, og her planlægges aktiviteter en uge frem.

### Pædagogiske refleksioner og evaluering

Ugentlig laver hvert personale en pædagogisk refleksion. Enten alene eller sammen med kollegaerne på stuemøderne. Her kommer en praksisfortælling af en iagttagelse, som personalet har gjort sig i løbet af ugen i en af aktiviteterne. Denne praksisfortælling er grundlag for faglig refleksion, hvor medarbejderne reflekter over praksisfortællingen ud fra forskellige perspektiver og positioner.

Evalueringens formål er at finde frem til, hvad gik godt, og hvad vil vi have mere af, samt hvilke forbedringer af læringsmiljøerne, der skal arbejdes videre med konkret eller generelt. Til sidst slutter man af med at sige: "Hvad nu hvis...?"

Som et fast punkt på personalemøderne har vi Pædagogisk Refleksion med. Her tager vi "briller" på med de brede læringsmål for hvert



af de 6 læringsplanstemaer, og går i dybden med et enkelt af de refleksionsblade, der er lavet siden sidst. Her sætter vi os selv spørgsmålet: Hvad kan vi gøre for at understøtte læringsmiljøet, hvordan gør vi det i praksisfortællingen, hvordan gør vi det bedre, og hvad har vi lært.

Forældrene er også inddraget i arbejdet med Visuel pædagogisk tilrettelæggelse. De kommer også med gode ideer til, hvilke aktiviteter de kunne foreslå, at børnegruppen laver under hver af de 6 læreplanstemaer.

Alle refleksionsskemaerne gemmes i en port folio mappe, og de ekstra skemaer, der udfyldes med 'refleksionsbriller', kommer også i portofolien, samt når et emne er afsluttet, gemmes alle ideer og materiale til senere brug, så vi har en idébank.

Hvert enkelt overordnede tema tager den tid, det tager. Projekter kan tage helt op til et år, eller hvad der giver mening.

## Evaluering af læreplanen

I Stjerneskipet Valde har vi løbende evaluering af den pædagogiske læreplan. Vi har til hvert personalemøde både i vuggestuen og i børnehaven evaluering af læreplanen på vores dagsorden. Den sidste justering af læreplanen er i maj 2024.

